



Tu Telecentro

Revista informativa de los
Telecentros de Burgos

Número 1

Diciembre de 2012

Editorial_

Desde la Excm. Diputación Provincial de Burgos presentamos el primer número del boletín "Tu Telecentro", la revista informativa de los Telecentros de Burgos. Esta actividad se suma a las actividades que desde la Institución Provincial se están llevando a cabo con la finalidad de promover la Sociedad de la Información y difundir el uso de las nuevas tecnologías. Para esta Diputación es muy importante que los habitantes de la provincia tengan acceso a la red de redes, Internet, y con ello a toda la información disponible a nivel global. Somos conscientes de las dificultades a las que el habitante de la provincia tiene que hacer frente cuando se trata de comunicaciones, y por ello, día a día, desde esta administración trabajamos por la extensión del servicio, en colaboración con las operadoras del mercado.

Actualmente disponemos en la provincia de una extensa red de telecentros, listados en el interior de esta publicación, compuesta por 109 telecentros desplegados por toda la provincia, con un servicio de soporte que vela por su disponibilidad y los mantiene operativos. En colaboración con los ayuntamientos de las localidades que disponen de estos centros, se viene prestando el servicio de acceso a Internet, así como servicios formativos desde 2009. Durante el presente año se han superado las 200.000 conexiones, lo que claramente, viene a ratificar el éxito del proyecto y su aceptación, no solo por los habitantes de nuestra provincia, sino también por todos aquellos que nos visitan y que ven en el telecentro una posibilidad de seguir "conectados".

Este número pretende informar de las actividades que desde el Servicio de Modernización Administrativa y Nuevas Tecnologías de la Información y la Comunicación (SEMANTIC) se llevan a cabo en los telecentros, pero también resolver dudas y presentar utilidades que pueden ser de utilidad para los usuarios de las nuevas tecnologías.

Desde la Diputación de Burgos queremos animar a todos los habitantes de la provincia a acercarse a su telecentro para expresar las muchas posibilidades que el mundo de las nuevas tecnologías ofrece.

César Rico Ruiz
Presidente de la Diputación
Provincial de Burgos



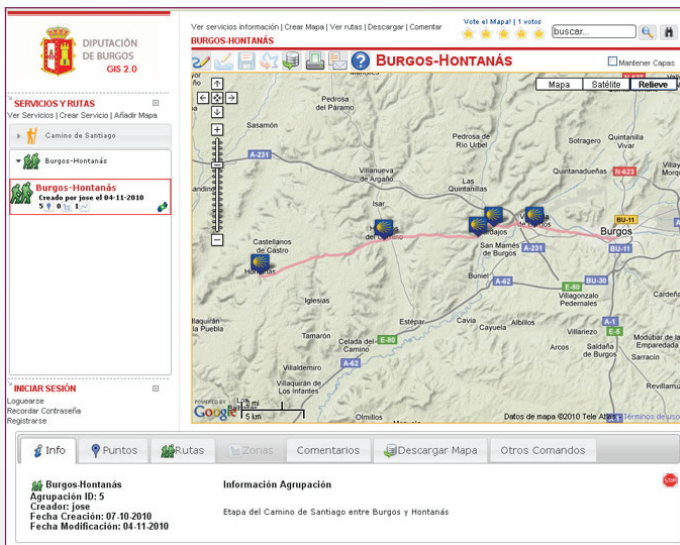
Contenido:

Plataforma de rutas: Para senderistas y ciclistas	2
Dudas frecuentes sobre las redes wifi en los ayuntamientos	2
Uso de los telecentros de Burgos: Algunos datos...	3
SEMANTIC: Premio Proyecto Referente	3
Telecentros de la provincia de Burgos	4
VI Concurso fotográfico: Verano en Burgos	5
Redes Wifi Conceptos básicos	6
¿Problemas con el wifi? Utilidades para solucionarlos	7
Nuestros telecentros: Tardajos	8

Síguenos en:



Plataforma de rutas: Para senderistas y ciclistas_



En la dirección rutas.burgos.es encontraremos una plataforma que gestiona rutas para realizar andando o en bicicleta de montaña. Están georeferenciadas en varios formatos que nos podemos descargar para importarlos en nuestro GPS de monte, o bien, en nuestro smartphone. En la misma plataforma podremos descargar una aplicación gratuita para móviles con sistema operativo Android, que permite grabar rutas mientras las vamos haciendo, para después subirlas a la plataforma, o bien importarlas en el teléfono para que nos guíe cuando queramos realizarla. Es compatible con GPX, GML, OV2 y KML.

Dudas frecuentes sobre las redes wifi abiertas en los ayuntamientos_

Una de las consultas más recurrentes que recibe la Sección de Modernización Administrativa y Nuevas Tecnologías (SEMANTIC) de la Diputación Provincial de Burgos en cuanto a comunicaciones, está referida a la apertura de las redes wifi para dar servicio de conectividad gratuito para el ciudadano. Por ello en la jornada celebrada el 26 de octubre en el Monasterio de San Agustín, se invitó a participar a Dña. Isabel Arias (Técnico de Regulación Comisión del Mercado de las Telecomunicaciones (CMT)), que explicó las condiciones básicas que ha de cumplir la entidad local que quiera prestar este servicio.

El régimen jurídico aplicable a la prestación de servicios de comunicaciones se compone de la ley General de Telecomunicaciones (32/2003, de 3 de noviembre), el reglamento sobre las condiciones para la prestación de servicios de comunicaciones electrónicas, el servicio universal y la protección de los usuarios (RD 424/2005, de 15 de abril) y la Circular 1/2010, de la CMT, por la que se regulan las condiciones de explotación de redes y la prestación de servicios de comunicaciones electrónicas por las Administraciones Públicas (BOE 9/08/10).

Los ayuntamientos que quieran prestar un servicio wifi de forma gratuita pueden hacerlo de dos formas distintas:

- Servicio gratuito que no afecte a la competencia. Instalando el wifi en zonas que no incluyan viviendas y limitando la velocidad a 256 Kbps.
- Si el servicio es superior al anterior, ha de prestarse de forma temporal y avisando previamente a la CMT.

En ambos casos ha de llevarse un registro de usuarios e inscribir al ayuntamiento como operador en el Registro de Operadores de la CMT.



Uso de los Telecentros de Burgos: Algunos datos...

Desde el comienzo de la andadura de los telecentros, que podemos datar hacia mediados de 2004, han sido numerosas las actividades y muchos los servicios prestados. Es indudable el valor de los mismos a nivel social, pero también es interesante estudiar periódicamente los datos cuantitativos, por ello en el concurso de mantenimiento que se publicó el año pasado, se solicitó que la empresa adjudicataria incluyera en su propuesta una aplicación que permitiera recoger datos de lo que acontecía en los centros a los que iba dirigido el concurso, los denominados Telecentros "Internet Rural". Cuando una persona quiere utilizar los servicios de estos telecentros ha de dar de alta un usuario en la citada aplicación, que lo registra, así como sus posteriores accesos.



Esta plataforma nos ha permitido cuantificar el uso de los telecentros, dato que podemos considerar exitoso y que no hubiera sido posible sin el trabajo de los responsables.

Desde septiembre de 2011 hasta el 31 de octubre de 2012, 9.962 personas se registraron en la plataforma para acceder a los servicios. Entre ellas se encuentran los cerca de 1.627 usuarios menores de edad que han necesitado del consentimiento de sus tutores legales para acceder.

A lo largo del año 2012 se han iniciado 112.736 sesiones de internet en los telecentros de nuestra provincia, a las que hay que sumar las 80.638 sesiones iniciadas por los usuarios que llevan al centro su propio ordenador portátil, tablet, smartphone, etc.

SEMANTIC: Premio Proyecto Referente en Interoperabilidad y Seguridad



El jueves 23 de febrero la Diputada de Modernización Administrativa y Nuevas Tecnologías de la Información y la Comunicación, Raquel Contreras López, recogió el premio al "Proyecto Referente en Interoperabilidad y/o Seguridad en Diputaciones", otorgado a la Diputación de Burgos en el marco del II Congreso Nacional de Interoperabilidad y Seguridad, CNIS 2012. El proyecto galardonado ha adaptado a la Ley Orgánica de Protección de Datos, y al Esquema Nacional de Seguridad a todos los ayuntamientos de la provincia, lo que requirió, por una parte el registro en la Agencia Española de Protección de Datos de todos los ficheros que contienen datos de carácter personal en posesión de los entes públicos y por otra, elaborar una política de seguridad común para los mismos.

Telecentros de la provincia de Burgos

Tras las dos convocatorias en las que se instalaron los telecentros de la provincia de Burgos, fruto de las cuales se han instalado 139 centros desde 2009, quedan operativos 109, cuyo servicio es prestado gracias a la colaboración del ayuntamiento de la localidad y la Diputación.

Actualmente la Diputación Provincial de Burgos presta el servicio de soporte de incidencias en los siguientes centros:

Aguilar de Bureba
 Altable
 Arcos de la Llana
 Arenillas de Muño
 Arija
 Arlanzón
 Bahabón de Esgueva
 Baños de Valdearados
 Barbadillo del Mercado
 Barcina del Barco
 Barrios de Colina
 Basconcillos del Tozo
 Belorado
 Busto de Bureba
 Caleruega
 Canicosa de la Sierra
 Cardeñadijo
 Castrillo de la Reina
 Castrillo de la Vega
 Cerezo del Río Tirón
 Cilleruelo de Abajo
 Cilleruelo de Bezana
 Cogollos
 Condado de Treviño
 Covarrubias

Cubillo del Campo
 Cubo de Bureba
 Estépar
 Fresneda de la Sierra Tirón
 Fresneña
 Fresnillo de las Dueñas
 Frías
 Fuentecén

Emparedada
 Monasterio de Rodilla
 Nofuentes
 Padilla de Abajo
 Palacios de la Sierra
 Pancorbo
 Pedrosa de Duero
 Pedrosa de Valdeporres

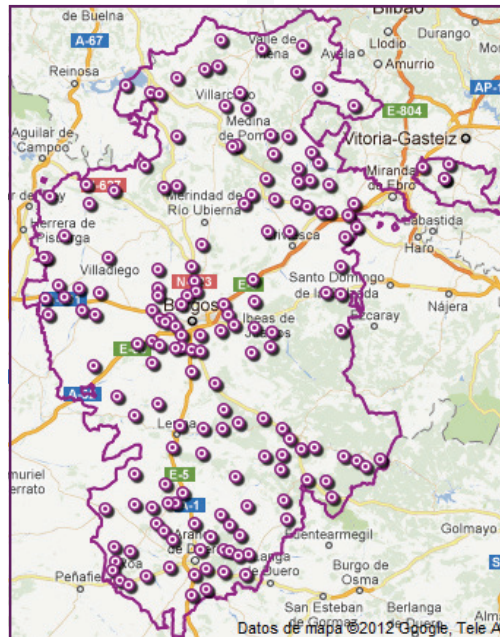
Saldaña de Burgos
 San Juan del Monte
 San Martín de Rubiales
 Santa Cruz de Salceda
 Santa María Ribarredonda
 Santamaría del Campo
 Santibáñez de Esgueva
 Sargentos de la Lora
 Sasamón

Sinovas
 Solarana
 Sotopalacios
 Sotragero
 Sotresgudo
 Tardajos
 Terradillos de Esgueva
 Torresandino
 Tórtoles de Esgueva
 Trespaderne
 Tubilla del Agua
 Urrez

Vadocondes
 Valdezate
 Valle de Sedano
 Valluércanes
 Villadiego
 Villagonzalo de Pedernales
 Villalbilla de Burgos
 Villanueva de Gumiel
 Villarcayo
 Villariego
 Villasana de Mena
 Villasandino
 Villasante
 Villasur de Herreros
 Vilviestre del Pinar
 Zazuar

Gumiel de Izán
 Gumiel del Mercado
 Hontoria de Valdearados
 Hontoria del Pinar
 Huerta del Rey
 Ibeas de Juarros
 La Aguilera
 La Parte de Bureba
 La Vid
 Lastras de Teza
 Los Balbases
 Mecerreyes
 Medina de Pomar
 Melgar de Fernamental
 Milagros
 Modúbar de la

Peñaranda de Duero
 Piérnigas
 Poza de la Sal
 Puebla de Arganzón
 Puentedura
 Quintanadueñas
 Quintanaortuño
 Quintanarraya
 Quintanas de Valdelucio
 Quintanilla de la Mata
 Quintanilla del Agua
 Regumiel de la Sierra
 Revillarruz
 Rezmondo
 Roa
 Salas de Bureba



VI Concurso fotográfico: "Verano en Burgos"

Con el fin de fomentar la creatividad y dar a conocer al público en general la diversidad y riqueza histórica, cultural, etnográfica y paisajística de la provincia de Burgos, la Excelentísima Diputación Provincial de Burgos, la Universidad de Burgos y el Centro Europeo de Empresas e Innovación de Burgos, convocan anualmente un concurso fotográfico que este año se encuentra en su sexta edición. Bajo el nombre "VI Concurso fotográfico: Verano en Burgos" en julio del presente año se publicaron las bases y se abrió el plazo para que todos los amantes de la fotografía enviaran sus obras, finalizando el plazo para participar el 31 de octubre de 2012.

Para participar tan sólo era necesario tomar una fotografía de la provincia y enviarla por correo electrónico. Los participantes optan a llevarse unos atractivos premios, consistentes en:

- Primer premio: Apple iPad 32 Gb.
- Segundo premio: Samsung Galaxy Tab
- Tercer premio: Consola SONY PS3 320 Gb.

Entre los participantes que no hayan sido premiados se sortearán tres libros electrónicos.

Como novedad este año las fotos podrán votarse en la plataforma del concurso con el usuario de Facebook y las dos más votadas serán premiadas con dos Tablet PC.

En las bases del concurso se recomienda al participante el registro de las obras a través de



www.safecreative.org protegiéndolas con la licencia Creative-Commons que legitima al concursante como autor de la obra, y se puntualiza expresamente que el mismo otorga el permiso a la Excelentísima Diputación

Las fotografías de ediciones anteriores se pueden ver en <http://fotos.burgos.es>



Provincial de Burgos para que estas obras puedan ser distribuidas, copiadas y exhibidas, siempre que no se obtenga ningún beneficio comercial de dichas acciones.

La edición del año 2011, ha llevado por nombre "V Concurso Fotográfico: Objetivo Burgos" y desde este año contamos con un portal donde se encuentran colgadas todas las instantáneas

de los participantes para que puedan ser vistas por los visitantes. Está gestionada por los técnicos de SEMANTIC. Podemos acceder a la misma en la dirección de internet fotos.burgos.es

Redes Wifi

Conceptos básicos_

Las redes inalámbricas se han convertido en una herramienta de uso diario para nosotros, frente a las anteriores redes cableadas suponen una ventaja a la hora de hacer la instalación, pero también son más lentas e inestables, y menos seguras. Esta inestabilidad muchas veces es debida a la saturación del espectro radioeléctrico ya que las frecuencias son compartidas por las distintas redes wifi.

Una red local básica se compone de un emisor wifi, también llamado punto de acceso, y un receptor wifi, que suele estar instalado dentro del ordenador en forma de tarjeta PCI, o externo en forma de adaptador USB. Los equipos dotados de este adaptador se conectan a su emisor wifi, que puede ser un router de la operadora de comunicaciones, o un punto externo que se conecta a éste. De esta forma los ordenadores se conectan a través de su adaptador al punto de acceso wifi que les proporciona la conexión a internet a través del router.

Seguridad. En este tipo de redes es muy importante abordar el tema de la seguridad de nuestra información y de los accesos a nuestra red, si tenemos una red inalámbrica desprotegida, o “abierta” como se denomina comúnmente, la seguridad de los distintos

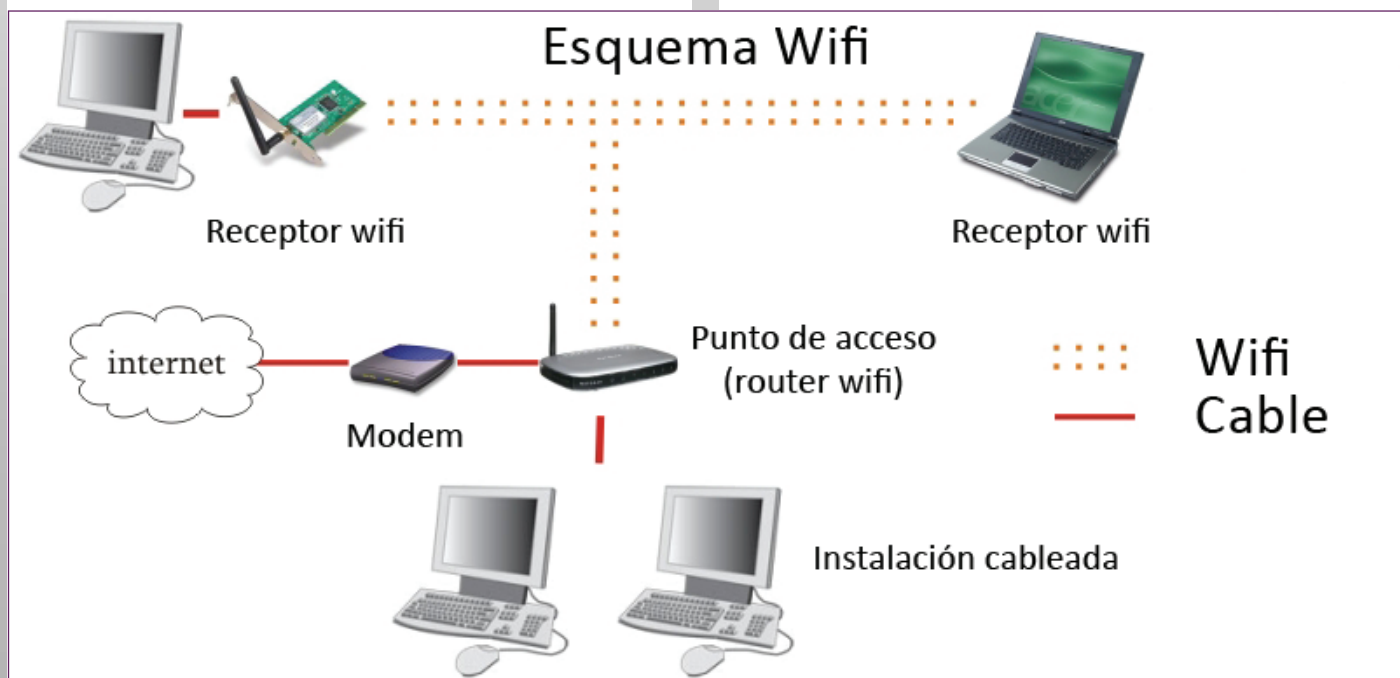
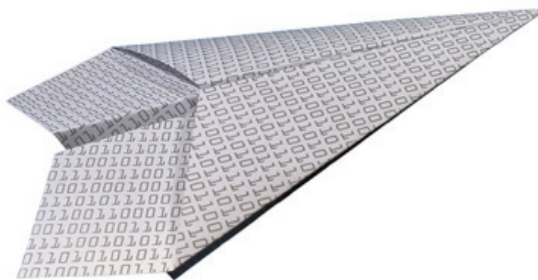
equipos que se conectan a ella puede verse comprometida, facilitando el acceso de terceras personas. Por ello es importante conocer las alternativas que podemos configurar en nuestro router para garantizar la seguridad:

WEP (Wired Equivalent Privacy)

Protocolo de cifrado con clave. Es muy vulnerable y sencillos programas de PC o incluso Smartphone pueden descifrar la clave. No es recomendable su uso.

WPA (Wifi Protected Access)

Protocolo de cifrado con clave de acceso insertada en forma de dígitos alfanuméricos.



WPA2 (Wifi Protected Access)

Protocolo de cifrado con clave. Es una evolución del WPA y el protocolo más seguro en este momento por lo que se recomienda su uso.



Es muy seguro, pero sólo nos servirá si los equipos que acceden a nuestra red son siempre los mismos, con lo que se limita el acceso de equipos itinerantes.

Para conocer el tipo de cifrado que utiliza nuestra red, podemos hacerlo de varias maneras, en muchas ocasiones los dispositivos de acceso nos indican el tipo de seguridad que tiene la red,

Filtrado por MAC (Media Access Control)

La MAC, o Mac Address, es un número que identifica el dispositivo de red de nuestro equipo, en este caso consiste en indicarle al router a través de su software de administración los números MACs que tienen permitido el acceso a internet.

también podemos usar programas como inSSIDer que se presenta en el siguiente artículo. La seguridad de la red puede verse comprometida si usamos el sistema de cifrado WEP, por lo que es recomendable usar WPA o WPA2.

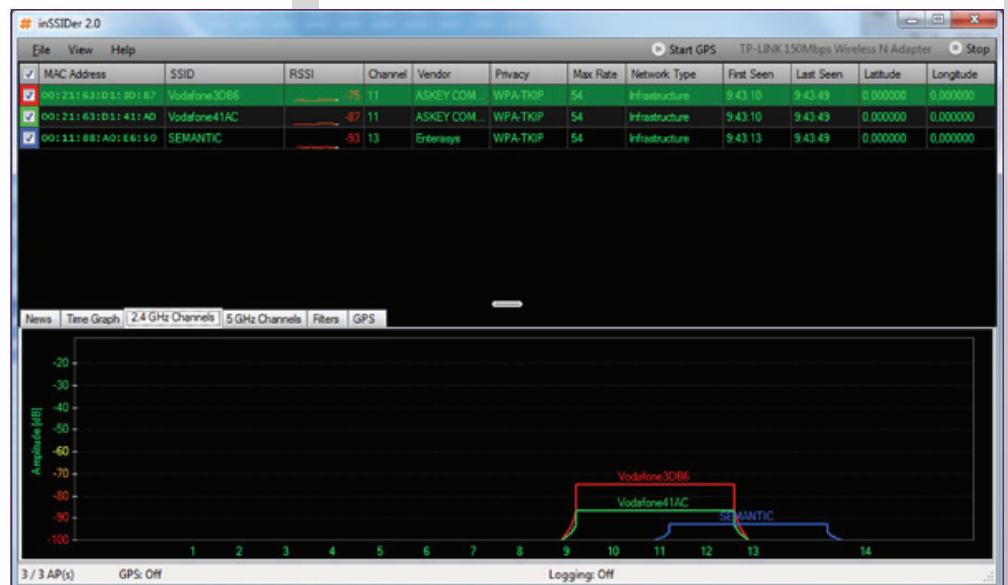
¿Problemas con el wifi? Utilidades para solucionarlos_

En esta ocasión os mostramos un par de herramientas que pueden ayudarnos a identificar posibles problemas referidos a las comunicaciones inalámbricas, en nuestro domicilio, o en el telecentro.

La primera de ellas se llama **Netresview**, podemos descargarla desde el portal web de Nirsoft (www.nirsoft.net), es una aplicación gratuita que no necesita instalación, tras su ejecución nos mostrará los recursos compartidos y los equipos conectados a nuestra red, de esta forma podremos saber cuánta gente está haciendo uso de nuestra conexión.

Una segunda aplicación es **inSSIDer**, se trata de un programa open-source, por lo tanto podremos usarlo gratuitamente, que inspecciona el espectro

radioeléctrico y nos informa de las redes con cobertura en esa zona, la intensidad con la que llegan y los canales que utilizan. Esta última información es de gran utilidad, pues si nuestro canal está muy saturado,



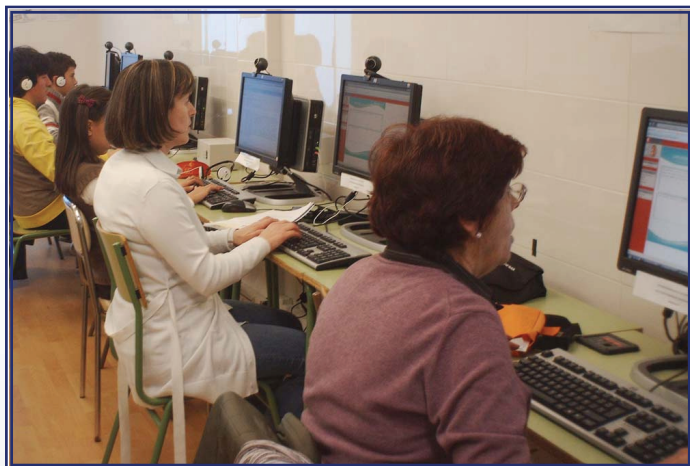
nuestra conexión no funcionará correctamente y cambiando de canal en la configuración de nuestro router es muy posible que veamos solucionado el problema.

Nuestros telecentros: Tardajos_

El valor añadido del Telecentro está en ser un lugar en el que las personas se reúnen para perder un poco ese miedo a lo que la gente joven utiliza en todo momento y habla de ello (y no le suene raro). El ordenador y sus utilidades sirven para agilizar la vida, son una ayuda y desde nuestro telecentro intentamos ser ese lugar de reunión y de enseñanza.

Es cierto, que los Telecentros son lugares a los que se va a utilizar el ordenador, a aprender a manejarlo, a que la gente acceda a Internet, pero también son lugares en los que la gente habla (jóvenes y mayores), comenta, aprende, enseña, pregunta, pierde el miedo, ríen, se agrupan, etc.

El Telecentro de Tardajos inició su andadura en el mes de octubre de 2009, de horario de tarde, tres días a la semana, la creciente demanda por parte de los vecinos de la localidad, especialmente de jóvenes y mujeres ha supuesto la necesidad de ampliar el horario y los días de apertura, abrimos 4 horas diarias funcionando a pleno rendimiento y con gran aceptación de los usuarios, durante las que ayudamos a las personas que lo requieren con cursos y



atención personalizada, intentando orientarles para que lo vean útil, cooperen y aprendan.

“...son lugares en los que la gente habla (jóvenes y mayores), comenta, aprende, enseña, pregunta, pierde el miedo, ríen, se agrupan, etc.”

Las actividades que se llevan a cabo son tanto de formación (on line y presencial) como funciones de asesoramiento ante la adquisición de nuevos equipos informáticos, así como labores de consulta técnica ante dudas o problemas de configuración, siendo una de las actividades del pueblo más valoradas por los ciudadanos.

Asimismo, sirve de esparcimiento a jóvenes y niños que lo utilizan no sólo como medio de formación sino que también de forma lúdica, bajo la supervisión de la persona encargada del centro.

Por todo ello, seguimos intentando que el Telecentro sea algo más que un lugar con 8 equipos e internet, que es el equipamiento que tenemos actualmente en Tardajos. (Dinamizadora: Sorkunde Legarreta)

Contacta con nosotros en:

Correo: telecentros@diputaciondeburgos.net

Web: www.telecentrosdeburgos.es

Twitter: @telecentrosbur

Facebook: www.facebook.com/telecentrosbur

**Cursos online gratis con manual y certificado
¡Sácale partido a tu telecentro!**

Photoshop, Office, Contaplus, Autocad, informática básica...
Consulta al responsable de tu telecentro y en
www.telecentrosburgos.es